

DAV Sektion Bergbund e.V.

(Sitz München)

Mitteilungen Nr. 21

Jahresausgabe 2020

Hofbräu, mein München

Besuchen Sie uns im
Taubensteinhaus
und lassen Sie es sich
schmecken!

HOFBRÄU  MÜNCHEN
WWW.HOFBRAEU-MUENCHEN.DE

Foto Titelseite: Am Peitlerkofel in den Dolomiten, mit Bernhard S., Juli 2019 (Foto: Walter May)
Foto unten: Zum Osterfelderkopf mit Alois M. am 1.9.2019 (Foto: Wolfram Keilig)
Foto Rückseite: Auf dem Leobner im Gesäuse mit Goggo H. am 14.3.2019 (Foto: Bernd Behringer)
Gesamtgestaltung: Walter May
Herausgeber: Sektion Bergbund des Deutschen Alpenvereins (DAV) e.V.

Bericht des 1. Vorsitzenden

vom 21.06.2020

Liebe Bergbundmitglieder!

Die vor über 3 Monaten erfolgten Maßnahmen zur Eindämmung der Corona-Pandemie haben unser tägliches Leben in einer bis dato nicht vorstellbaren Art und Weise verändert. Durch den Shutdown kam unser Vereinsleben vollkommen zum Erliegen. Geplante Touren und Veranstaltungen, wie unsere Mitgliederjahresversammlung, konnten nicht durchgeführt werden, der montägliche Vereinsabend ist erst wieder ab kommenden Montag möglich.

Immerhin ermöglichen die ab morgen geltenden Lockerungen ein umfangreicheres Wiederhochfahren der Vereinsaktivitäten. Touren, Sportveranstaltungen und Ausbildungskurse können mit Einschränkungen, wie Voranmeldung und Abstandhalten, wieder durchgeführt werden. Unsere Führer und verantwortlichen Kinder- und Jugendbetreuer werden mit größtem Engagement dazu beitragen, dass das Vereinsleben wieder in Gang kommt.

Trotz dieser positiven Entwicklung ist nicht davon auszugehen, dass es in allen Bereichen eine baldige Rückkehr zu gewohnter Normalität geben wird. Dies betrifft besonders die Nutzung von Hütten jeglicher Art. Kontaktbeschränkungen und Vorgaben zur Aufenthaltsdichte in geschlossenen Räumen wirken sich gravierend auf das Angebot an Plätzen für Übernachtung und Bewirtung aus. Für Bergsportler bedeutet dies, dass es über einen längeren Zeitraum erhebliche Einschränkungen bei der Hüttennutzung geben wird. Wir, als Betreiber des Taubensteinhauses und der Spitzinghütte, müssen mit deutlichen Einnahmeeinbußen bei den Übernachtungsgebühren rechnen. Wie unsere Pächterin auf dem Taubensteinhaus über die Runden kommen wird ist noch nicht absehbar. Die Umsetzung der behördlichen Auflagen stellt für sie eine große Herausforderung dar.

Auch wenn ein Ende der Pandemie noch nicht absehbar ist, wollen wir hoffnungsvoll in die Zukunft blicken. Die bis jetzt erfolgten Lockerungen behördlicher Maßnahmen, sind ein Schritt in die richtige Richtung. Wir werden sie verantwortungsvoll umsetzen, dabei haben das Wohlergehen und der Schutz der Gesundheit unserer Mitglieder oberste Priorität.

Kommt gut und gesund durch diese schwierige Zeit!

Euer

Peter Schied

1. Vorsitzender

Bericht des 1. Vorsitzenden	1
Inhaltsverzeichnis	2
Grußwort der Redaktion	3
Neu: <u>Mitgliederdaten einfach ändern</u> im Service-Portal "Mein Alpenverein"	4
Ankündigung der Jugendvollversammlung 2020	5
Ankündigung der Mitgliederjahresversammlung 2020.....	6
Einladung zur Ehrung der Vereinsjubilare 2020.....	7
Vereinsjubilare 2020	8
Bericht: „ <i>Wochenende in der Jugendherberge Mittenwald</i> “.....	9
Bericht: „ <i>Toprope-Ausbildung für unsere Nachwuchs-Kletterbetreuer</i> “	10
Bericht: „ <i>Skitraining für Kinder und Jugendliche am Pass Thurn</i> “	12
Touren- und Veranstaltungsprogramm 15.4.2020 – 30.4.2021	13
Spitzinghütte: Info, Daten, Tarife	29
Taubensteinhaus: Info, Daten, Tarife	30
Wichtige Hinweise / Dank an unsere Spender im Jahre 2019	31
Bericht: „ <i>Blumenzauber in den Dolomiten</i> “	32
Mitgliederentwicklung bis 15.3.2020	34
Begrüßung der Neumitglieder 2019.....	35
Zwei noch besonders aktive Geburtstagsjubilare.....	34
Gedenken der Verstorbenen	35
Hinweise zum Datenschutz bei Jubilaren etc.....	36
Geburtstagsjubilare 2020	36
Kontaktdaten von Sektion / Geschäftsstelle / Vereinslokal / Vorstand / etc.....	38
Mitglieds-Jahresbeiträge und Aufnahmegebühren.....	40
Wichtige Informationen zu Mitgliedschaft, ... und Datenschutz.....	40
Impressum.....	43
Bericht von der Mitgliederjahresversammlung 2019	43

Grußwort der Redaktion

Liebe Bergbund-Mitglieder, liebe Leser,

willkommen bei der Lektüre der 21. Ausgabe der *Bergbund-Mitteilungen*, unserer **Jahresausgabe 2020** mit dem Programm bis 30. April 2021. Zunächst danke ich wieder allen, die zum guten Gelingen unserer Veranstaltungen und dieses Heftes beigetragen haben.

Bei unseren **Tourenbegleitern** und **Organisatoren** dürfen wir **Georg Würmser** als Neuzugang begrüßen. – **Wir trauern** um unseren Tourenbegleiter **Siggi Meissner**, der nun nach schwerer Krankheit im Alter von 79 Jahren verstorben ist, sowie gleich um mehrere **"Bergbund-Urgesteine"**, welche uns für immer verlassen haben (siehe Seite 35).

Leider waren heuer erstmals die Aufstellung des Jahresprogramms 2020/21 und die Erstellung dieses Hefts von einer **Reihe größerer Schwierigkeiten** geprägt:

- Zu Jahresbeginn erfuhren wir von *infotex-digital*, welche die Hefte druckt und versendet, dass "z.B." (!) Einladungen zu notwendigen Versammlungen nicht mehr kostengünstig als **Dialogpost** versandt werden dürfen. Präzisere Aussagen waren von unserer Post leider nicht zu erhalten. Auf Empfehlung der Druckerei verfahren wir jetzt wie schon andere Vereine vor uns und deklarieren die Einladung als *Ankündigung* (siehe auch Seite 6) in der Hoffnung, dass dies funktioniert und alle Hefte korrekt ankommen.
- Im Februar erfuhren wir sehr kurzfristig, dass unser Vereinslokal **Gasthaus Gartenstadt** wegen **Pächterwechsels und Renovierung** schließen würde. Zwar sei die Wiedereröffnung Ende April geplant, aber sicherheitshalber buchten wir für die am 18.5. vorgesehene Mitgliederversammlung ein Ausweichquartier, ebenso für unsere Vereinsabende. Beides wurde aber kurz darauf durch die Corona-Krise obsolet und daher wieder von uns storniert. – Mit über einen Monat Verzögerung wurde das Gasthaus dann am 3.6. wiedereröffnet, jedoch noch nicht für Gruppen.
- **Corona-Krise:** Am Montag, 9.3. fand unser vorläufig letzter wöchentlicher Vereinsabend und am 11.3. unsere letzte Tour statt. Da auch die für 18.5. vorgesehene Mitgliederversammlung nicht stattfinden konnte, musste ich das bereits fertiggestellte Mitteilungsheft erst mal "auf Eis legen". – Über zwei Monate lang bemühten wir uns sodann vergeblich, für das *Gasthaus Gartenstadt* (oder notfalls anderswo) eine verbindliche Zusage für einen Ersatztermin zu erhalten. Am 21.6. erhielten wir endlich die Reservierungszusagen für die **Mitgliederversammlung am 14.9.** und die **Jahresabschlussfeier am 14.12.** Seit 22.6. können endlich unser montäglicher **Vereinsabend** und unsere geplanten **Touren** wieder stattfinden. Unser **Mitteilungsheft** werde ich nunmehr am 29.6. zum Druck und Versand geben.

Jetzt noch eine wichtige Neuigkeit: Über das **DAV-Service-Portal "Mein Alpenverein"** können jetzt alle **Mitglieder selbständig und einfach ihre Daten ändern**. Bitte lest hierzu unbedingt unseren Beitrag auf der folgenden Seite!

Zum Schluss wünsche ich Euch wieder, dass Ihr auch in Zukunft viel Freude an der Lektüre unserer Vereinszeitschrift und reges Interesse an unseren Veranstaltungen habt – und vor allem: Bleibt gesund!

Walter May

Wichtig:

DAV-Mitgliederdaten selbständig und einfach ändern im neuen Service-Portal "Mein Alpenverein"

Die Sektion Bergbund hat sich für die Teilnahme an dem Service "Mein Alpenverein" angemeldet. Unsere Mitglieder können jetzt über dieses Portal ein Konto erstellen und selbständig und sehr einfach ihre Daten ändern.

Dies trägt zudem auch zur Entlastung unserer Geschäftsstelle bei.

Die Erstellung eines Kontos ist sehr einfach und läuft folgendermaßen ab:

- Man nimmt seinen Mitgliedsausweis zur Hand.
- Zum Portal "Mein Alpenverein" kommt man über: <https://mein.alpenverein.de/>.
- Man wählt "Konto erstellen" und gibt die 5 geforderten Daten ein. Das ist in weniger als 1 Minute erledigt. Dann erhält man einen Aktivierungslink per Email zugesandt, um ein Passwort zu vergeben.
- Dann nur noch ein Passwort vergeben – fertig.

Die Änderung seiner Mitgliederdaten ist ebenfalls sehr einfach wie folgt:

- Zum Portal "Mein Alpenverein" kommt man über: <https://mein.alpenverein.de/>.
- Man wählt "Anmelden" und gibt E-Mail-Adresse und Passwort ein.
- Zur Auswahl erscheint "Daten ändern" und "Passwort ändern"
- Man wählt "Daten ändern" und bekommt folgende Daten zur Auswahl:
 - **Adressdaten:** Straße+Hausnummer, PLZ, Ort, *Land, Beruf*
 - **Bankdaten:** Kontoinhaber, Bankname, IBAN, *BIC*
 - **Kommunikationsdaten:** *Telefonnummer, E-Mail-Adresse*, Auswahl: Zustimmung oder Ablehnung ihrer Nutzung (durch die Sektion bzw. den DAV)
 - **DAV-Medien:** *Bezugsart Panorama (Papier, Digital, Keine)*

Die Angabe der kursiv gedruckten Daten ist freiwillig.

Zwar findet man nach wie vor das **Formblatt "Änderungsmitteilung"** zum Herunterladen und Ausfüllen auf unserer Website (unter "*Kontakt/Formulare*"). Wer aber ohnehin den hierfür notwendigen Internet-Zugang hat, tut sich natürlich wesentlich leichter, seine Änderungen gleich im oben beschriebenen Service-Portal einzugeben.

Wir bitten deshalb alle Mitglieder mit Internet-Zugang, bei Bedarf von dieser Möglichkeit im Service-Portal "Mein Alpenverein" Gebrauch zu machen.

Mitglieder ohne eigenen Internet-Zugang können dies ohne weiteres und praktisch risikolos auch an einem Computer bei Verwandten oder Freunden erledigen oder sogar von diesen erledigen lassen.

Wer gar keine Möglichkeit hierzu findet, kann seine Änderungen selbstverständlich auch weiterhin auf dem konventionellen Weg an die Geschäftsstelle durchgeben.

ANKÜNDIGUNG

der

Jugendvollversammlung 2020

– 2. ordentliche Jugendvollversammlung –

am

Samstag, 12. September 2020 um 18.00 Uhr

im Kriechbaumhof, Preysingstr. 71, 81667 München

Tagesordnung:

1. Begrüßung und Feststellung der Beschlussfähigkeit
2. Bestimmung eines Protokollführers
3. Information über Aktuelles aus der Sektion und dem DAV
4. Diskussion des aktuellen Jugendprogramms der Sektion
5. Wahl der Mitglieder des Jugendausschusses
6. Anträge *)
7. Verschiedenes

Teilnahme- und stimmberechtigt sind alle Sektionsmitglieder von der Vollendung des 14. bis zur Vollendung des 27. Lebensjahres. Eine Stellvertretung ist nicht zulässig. – Teilnahmeberechtigt sind ferner alle Jugendleiter und alle gewählten JDAV-Funktionsträger.

Anträge müssen bis spätestens **5.9.2020** schriftlich beim Jugendreferenten eingehen.

Der Jugendreferent lädt sehr herzlich zu dieser Versammlung ein und hofft auf einen zahlreichen Besuch.

Johannes Piller, Jugendreferent



Hinweis zur Überschrift "Ankündigung": Derartige Einladungen dürfen aus postalischen Gründen nicht mehr kostengünstig als Dialogpost versandt werden. Eine **offizielle Einladung mit der Überschrift "Einladung"** (aber sonst gleichem Wortlaut) ist daher ab sofort aus unserer Website ersichtlich. Mitglieder ohne Internetzugang können sie ab sofort schriftlich oder telefonisch bei unserer Geschäftsstelle in Briefform anfordern.

ANKÜNDIGUNG

der

Mitgliederjahresversammlung 2020

– 74. ordentliche Mitgliederversammlung –

am

Montag, 14. September 2020 um 20.00 Uhr

im "Gasthaus Gartenstadt", Naupliastr. 2, 81547 München

Tagesordnung:

1. Begrüßung und Feststellung der Beschlussfähigkeit
2. Wahl zweier Mitglieder zur Beglaubigung des Protokolls
3. Gedenken der Verstorbenen
4. Jahresbericht 2019 durch den 1. Vorsitzenden
5. Bericht des Jugendreferenten; ggf. Genehmigung von Beschlüssen der Jugendvollversammlung
6. Berichte der weiteren Referenten und der Ortsgruppen
7. Kassenbericht und Bilanz des Schatzmeisters
8. Bericht der Rechnungsprüfer
9. Antrag auf Entlastung des Vorstands
10. Beschluss des Haushaltsvoranschlags 2020
11. Beschluss über eine Neufestsetzung der Mitgliedsbeiträge
12. Anträge *)
13. Verschiedenes

*) **Anträge** zur Mitgliederversammlung müssen bis spätestens **31.8.2020** persönlich und schriftlich beim Vorstand eingereicht werden.

Der Vorstand der Sektion Bergbund lädt alle Mitglieder sehr herzlich zu dieser Versammlung ein und hofft auf einen zahlreichen Besuch.

Peter Schied, 1. Vorsitzender



Hinweis zur Überschrift "Ankündigung": Derartige Einladungen dürfen aus postalischen Gründen nicht mehr kostengünstig als Dialogpost versandt werden. Eine **offizielle Einladung mit der Überschrift "Einladung"** (aber sonst gleichem Wortlaut) ist daher ab sofort aus unserer Website ersichtlich. Mitglieder ohne Internetzugang können sie ab sofort schriftlich oder telefonisch bei unserer Geschäftsstelle in Briefform anfordern.

EINLADUNG

zur

Ehrung der Vereinsjubilare 2020

bei unserer

Jahresabschlussfeier

am

Montag, 14. Dezember 2020 um 19.30 Uhr

im "Gasthaus Gartenstadt", Naupliastr. 2, 81547 München

Unsere ehemalige Weihnachtsfeier präsentiert sich seit letztem Jahr etwas verändert mit einem Lichtbilder-Jahresrückblick über unsere Touren und sonstigen Veranstaltungen.

(Siehe hierzu auch Seite 32.)

Im Rahmen dieses geselligen Abends werden wir wieder unsere Jubilare ehren, die über Jahrzehnte dem Bergbund und dem DAV die Treue gehalten haben.

(Siehe Liste auf den folgenden Seiten.)

Nach dem großen Zuspruch in den Vorjahren hoffen wir wieder auf guten Besuch, damit es im Kreise alter Freunde wieder ein gemütlicher Abend wird.

Peter Schied, 1. Vorsitzender



Vereinsjubilare 2020

*Die Sektion Bergbund bedankt sich bei ihren Mitgliedern,
die über Jahrzehnte dem Bergbund und dem DAV
die Treue gehalten haben.*

25 Jahre Sektion Bergbund und Deutscher Alpenverein

***Namen aus Datenschutz-
Gründen gelöscht***

25 Jahre Deutscher Alpenverein

25 Jahre Sektion Bergbund

40 Jahre Deutscher Alpenverein

50 Jahre Sektion Bergbund und Deutscher Alpenverein

50 Jahre Deutscher Alpenverein

50 Jahre Sektion Bergbund

60 Jahre Sektion Bergbund und Deutscher Alpenverein

70 Jahre Sektion Bergbund und Deutscher Alpenverein

80 Jahre Deutscher Alpenverein

Die Mitglieder der Ortsgruppen Mü.-Pasing () und Bad Reichenhall (**) erhalten ihre Ehrenabzeichen im engeren Kreis ihrer Ortsgruppe*

C-Mitglieder erhalten die Ehrenabzeichen für ihre Mitgliedschaft beim Deutschen Alpenverein von ihrer Stammsektion

!!! An alle Mitteilungsempfänger mit Kindern !!!
zwischen 14 und 27 Jahren im gemeinsamen Haushalt:
Wichtig: Bitte Euren Kindern unverzüglich die Ankündigung
der 2. Jugendvollversammlung (siehe Seite 5) vorlegen!

(Sie findet am 12. September 2020 im Kriechbaumhof, Preysingstr. 71, 81667 München statt.)

Wochenende in der Jugendherberge Mittenwald

am 14./15. September 2019

– Bericht von Jugendleiterin Laura Hopfner –

Unser Freizeitwochenende begann am Samstag nach ein wenig Standzeit auf der Autobahn am Fuße des Kranzbergs. Nachdem wir den Berg erklommen hatten, schlüpften wir aus Schuhen und Socken und stürzten uns ins Barfuß-Abenteuer. Über Stock und Stein, Wiesen, Tannenzapfen, Findlinge, Holzbalken, durch Gräben mit erfrischendem Bergwasser und vorbei an einer Knotenstation umrundeten wir einmal den Gipfel des Kranzbergs, begleitet von einer wunderschönen Sicht auf Mittenwald und das Karwendel sowie das Wettersteingebirge. Anschließend ging es rasant weiter – auf Mountaincars schlitterten wir dem Tal entgegen.



Der Abend auf der Jugendherberge Mittenwald, die wunderschön liegt inmitten eines Naturschutzgebiets der „Mittenwalder Buckelwiesen“, begann mit einem sättigenden Abendessen und einer Lektion „Bettenbeziehen“. Umrahmt von einem malerischen Sonnenuntergang rundeten wir den Tag an Ufer der Isar mit einem Lagerfeuer, reichlich Nascherei und einigen Spielen ab.

Am Sonntag führte uns unsere Route entlang des Lainbachs zum Lautersee, wo erst einmal eine gepflegte Badepause im 15 Grad kalten Bergsee eingelegt wurde.

Weiter ging es entlang des Sees und über Abschnitte des „Waldlehrpfades Mittenwald“. Über den Gasthof *Ederkanzel* erreichten wir schließlich gegen Nachmittag die *Geisterklamm*, wie die Leutaschklamm an der Grenze Deutschland-Österreich auch genannt wird. Auf den Spuren des Klammgeistes folgten wir der Leutasch bis zurück nach Mittenwald.



Spätestens jetzt freute sich jedes Paar Füße auf die erholende Heimfahrt, die sich ein wenig länger zog als erhofft, aber schließlich erreichten sieben müde Wanderer wohlbehalten den Großraum München.

Toprope-Ausbildung für unsere Nachwuchs-Kletterbetreuer

– Bericht von Jugendleiterin Laura Hopfner –



**Pirmin, Dominik, Alina
und Laura (v.l.n.r.)**

Hoch hinaus ging es diesen Januar für alle Nachwuchs-Kletterbetreuer – und manchmal auch im freien Fall nach unten. Beim Toprope[®]-Kurs in der Kletterhalle Thalkirchen unter der Leitung von Dominik Dürrbeck festigten wir (Alina Büttner, Pirmin Fichtel und ich) unsere Kenntnisse über das Indoor-Klettern. Dazu gehörte auch, das Vertrauen in den Sicherungspartner ein bisschen auf die Probe zu stellen und einfach mal loszulassen. Ob beim Sturztraining, beim Toprope-Sichern oder hinterher beim gemeinsamen Pizzateessen – unser Ziel war es, Teamwork und soziales Miteinander beim Klettern in den



**Pirmin, Laura und
Alina (v.l.n.r.)**

Vordergrund zu stellen, um die Begeisterung für diesen Sport bei den monatlichen Kinder- und Jugendtrainings optimal weitergeben zu können.

" Und immer schön den Partnercheck machen! "



Neue begeisterte Kletterer und Kletterinnen im Alter von etwa acht bis sechzehn Jahren nehmen wir immer gerne auf. Die Möglichkeit, sich einfach mal an der Wand auszuprobieren, findet sich auch beim Schnupperklettern am Do. 21.5.2020 (Christi Himmelfahrt) von 8 - 11.00 Uhr.

Bei Interesse meldet Euch bei Laura Hopfner unter laura.hopfner@web.de.

*) Toprope-Klettern = Sicherung des Kletternden vom Boden aus über eine Umlenkung des Seils (engl. rope) am oberen Ende (engl. top) der Kletterroute

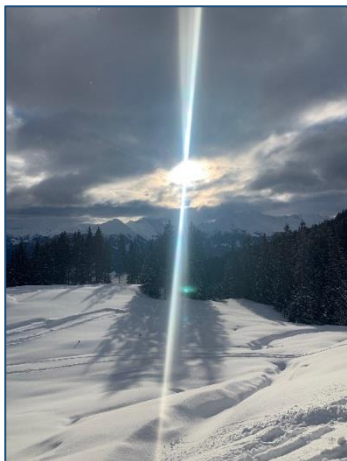
Skitraining für Kinder und Jugendliche am Pass Thurn vom 3. – 6.1.2020

– Bericht von Jugendleiterin und Skilehrerin Alina Büttner –

Frisch in den Zwanziger Jahren angekommen und trotzdem wieder an einem altbekannten Ort: Wie immer begannen wir auch dieses Jahr mit dem Skitraining für Kinder und Jugendliche am Pass Thurn.



Nach einem recht warmen ersten Tag, den wir in Kitzbühel verbracht haben und die Streif wettkampffählich herunter gefahren sind, hat sich am zweiten Tag zum Glück der Winter bemerkbar gemacht. Dann hatten wir drei wunderschöne, verschneite Skitage und haben den Tiefschnee genießen können.



Natürlich wäre diese Freizeit nichts ohne die gemeinsamen Abende auf dem Schachernhof und den genialen Speisen von Frau Langer und ihrer Gehilfin Martina. Nach langen anstrengenden Skitagen waren Nougatnockerl oder Palatschinken der perfekte Abschluss.

Als Skilehrer dabei waren Philipp, Benny, Pirmin, Nick und Alina.

Touren- und Veranstaltungsprogramm

DAV Sektion Bergbund e.V. – Jahresausgabe 2020 – gültig bis April 2021

Vereinslokal

Jeden **Montag** ab 19.00 Uhr, außer an Feiertagen, treffen sich Mitglieder der Sektion zwanglos beim Vereinsabend (mit Tourenbesprechung) im

"Gasthaus Gartenstadt", Naupliastr. 2, 81547 München

in Harlaching, direkt am U-Bahnhof Mangfallplatz (U1)
neben ehem. Mc-Graw-Kaserne

Tel.-Nr. 089 / 69 04 288

Nächste größere Veranstaltungen:

Mitgliederjahresversammlung	Mo. 14.09.2020
Jahresabschlussfeier (mit Ehrung der Vereinsjubilare)	Mo. 14.12.2020

Alle unsere Tourenangebote sind für unsere Mitglieder kostenlos
(außer ggf. Fahrt, Verpflegung, Übernachtung, Liftkarten und tlw. Skikursgebühren).

**Mitglieder, die ab dem 1. September beitreten,
zahlen im Beitrittsjahr nur die Hälfte des Jahresbeitrags.**



*Unser urgemütliches Taubensteinhaus - nur 15 Minuten von der Seilbahn -
und seine Pächter, Fam. Speicher, freuen sich auch auf Ihren Besuch.*

Liste der Tourenbegleiter und Organisatoren:

Anders Jürgen	089 / 714 00 23	anders.i@online.de
Fichtel Günter	089 / 637 23 23	familie.fichtel@kabelmail.de
Fischer Heini	089 / 79 99 03 0178 / 79 99 033	heinrich.fischer2@gmail.com
Gerner Johannes	0160 / 97 21 90 86	jgerner@gmx.de
Hofmann Gottfried (Goggo)	089 / 452 054 73 01578 / 470 20 44	angohof@web.de
Hopfner Laura	0163 / 83 43 569	laura.hopfner@web.de
Hopfner Moritz	0163 / 91 93 251	moritz.hopfner@web.de
Lankes Michael	0170 / 581 77 33	
May Gerti	089 / 601 09 04	gertraud.may@t-online.de
May Walter	089 / 601 09 04	may.walter@t-online.de
Mayser Franz	089 / 14 54 58 01573 / 10 88 603	rfrmayer@muenchen-mail.de
Meier Wolfgang + Birgit	089 / 46 83 82	w.b.meier@gmx.de
Müller Alois	0173 / 351 55 83 08841 / 6970058	alois.mueller@gmx.de
Müller Torsten	0179 / 9498254	der.muella@gmx.net
Müller-Rees Philipp	0173 / 8327113	philipp@mueller-rees.eu
Piller Johannes	0151 / 25353334	johannespiller@web.de
Schied Peter	089 / 550 63 242	peterschied@aol.com
Schneider Bernhard	089 / 699 89 071 0170 / 881 27 71	r.b.schneider@t-online.de
Schreyer Joachim	089 / 578 77 836	joachim.schreyer@t-online.de
Schreyer Nicola	0174 / 927 36 41	nicola.schreyer@gmx.de
Seeberger Erich	08104 / 15 65 0160 / 85 67 308	erich.seeberger@gmx.de
Spangler Charlie	089 / 48 32 41 01577 / 29 47 207	
Würmser Georg	089 / 693 40 302 0171 / 33 5 77 33	wuermser@web.de
Wunder Alexander	0174 / 407 62 94	alexanderwunder@mucmail.net

Liste der Kategorien:

W 1 = einfache Wanderung R 1 = einfache Radltour LL 1 = einfache Skilanglauf tour	W 2 = ausgedehnte Wanderung R 2 = ausgedehnte Radltour LL 2 = ausgedehnte Skilanglauf tour
B 3 = leichte Bergtour (Bergwanderung) B 4 = Bergtour B 5 = Hochtour B 6 = Gletschertour	ST 3 = leichte Skitour ST 4 = Skitour ST 5 = anspruchsvolle Skitour ST 6 = Skihochtour
KS 7 = Klettersteig	KS 8 = anspruchsvoller Klettersteig
Zusatz: FT = Führungstour, AK = Ausbildungskurs (siehe Definition unter Teilnahmebedingungen, Ziffer 3)	

Teilnahmebedingungen:

Es handelt sich um Gemeinschaftsveranstaltungen, an denen jedes Bergbund-Mitglied (und ausnahmsweise auch ein Nichtmitglied, etwa zum gegenseitigen Kennenlernen) unter den folgenden Bedingungen teilnehmen kann. – Die Angebote sind kostenlos (Ausnahmen bei Veranstaltungen des Skireferats, z.B. Skikurse; siehe dort). Die Kosten für Fahrt, Verpflegung, Unterkunft etc. trägt i.d.R. jeder Teilnehmer selbst.

1. Teilnahmeanmeldung und Voraussetzungen:

Die Anmeldung erfolgt grundsätzlich direkt beim Tourenbegleiter (persönlich beim Vereinsabend, telefonisch oder per E-Mail; ggf. Rückbestätigung einholen!).

Sofern kein ausdrücklicher Anmeldeschluss angegeben ist, kann die Anmeldung

- bei Touren am Wochenende bis zum Donnerstag vor der Tour und
- bei Mittwochstouren bis zum Vortag (spätestens 18.00 Uhr) erfolgen.

(Achtung: Die Teilnehmerzahl kann auch ohne Vorankündigung im Programmheft begrenzt werden.)

Generell ist am Vortag eine Rückfrage erforderlich, ob die Tour wie geplant stattfindet und ob genügend Mitfahrgelegenheiten vorhanden sind (es ist häufig mühsam, genügend Selbstfahrer zu mobilisieren). Bitte nicht einfach unangemeldet am Treffpunkt erscheinen!

Anforderungen: Jeder Teilnehmer hat sich bei der Anmeldung eigenverantwortlich zu verwandern, dass er die jeweiligen – insbesondere körperlichen – Anforderungen erfüllt.

Minderjährige: Für die Teilnahme von Minderjährigen ist eine schriftliche Einwilligungserklärung eines gesetzlichen Sorgeberechtigten Voraussetzung.

2. Wichtige Hinweise zur Haftung!

Jeder Sport, selbst Wandern, ist nie ohne Risiko! Jeder Teilnehmer einer Sektionsveranstaltung muss sich dieser Tatsache bewusst sein!

Die Teilnahme an allen Veranstaltungen incl. Hin- und Rückfahrt erfolgt deshalb stets auf eigene Gefahr und vollumfänglich auf eigene Verantwortung, soweit sich aus dem Charakter der Veranstaltung (Führungstour, Ausbildungskurs) rechtlich nicht etwas anderes ergeben kann (siehe nachfolgend Ziffer 3).

Jeder Teilnehmer verzichtet auf die Geltendmachung von Schadenersatzansprüchen jeglicher Art gegenüber der Sektion, dem Vorstand, den Tourenbegleitern, Ausbildern und Organisatoren und gegenüber den anderen Teilnehmern, sofern bzw. soweit der Schaden nicht durch bestehende Haftpflichtversicherungen abgedeckt ist und ein Haftungsausschluss gesetzlich zulässig ist.

Kein DAV-Versicherungsschutz für Nichtmitglieder bei Sektionstouren: Wir weisen ausdrücklich darauf hin, dass für DAV-Nichtmitglieder grundsätzlich kein DAV-Versicherungsschutz besteht. Dies gilt auch, wenn sie an Sektionstouren teilnehmen. Im Falle einer Bergrettung muss das Nichtmitglied die Bergungskosten selber tragen, sofern nicht eine private Versicherung oder die Krankenkasse die Kosten übernimmt.

3. Rechtliches zur Unterscheidung von *Führungstouren*, *Gemeinschaftstouren* und *Ausbildungskursen*

Rechtlich besteht ein wesentlicher Unterschied zwischen Gemeinschaftstouren einerseits und Führungstouren bzw. Ausbildungskursen andererseits.

3.1 Bei Führungstouren übernimmt der Tourenbegleiter (i.d.R. ein ausgebildeter und lizenzierter Fachübungsleiter, Trainer etc.) die sicherheitsrelevante Verantwortung für die Geführten und trifft insoweit alle Entscheidungen, z.B. zur Routenwahl, zu Sicherungsmaßnahmen oder zum Abbruch der Tour. – Gleichwohl bleibt für jeden Teilnehmer ein Restbereich an Eigenverantwortung, z.B. siehe Ziffer 1 *Anforderungen*.

3.2 Bei Gemeinschaftstouren wären alle Teilnehmer in der Lage, die Tour selbständig und eigenverantwortlich durchzuführen. - Der Tourenbegleiter hat das Ziel und die Route ausgewählt und anhand der zu erwartenden Wetterverhältnisse entschieden, ob die Tour stattfindet. Bei der Tour fungiert er jedoch nur als Organisator und übernimmt keine sicherheitsrelevante Verantwortung für andere. Alle sicherheitsrelevanten Entscheidungen werden gemeinschaftlich oder ggf. von einzelnen Teilnehmern in Eigenverantwortung getroffen.

3.3 Bei Ausbildungskursen hat der Leiter anfangs die gleiche sicherheitsrelevante Verantwortung wie bei Führungstouren. Mit zunehmendem Ausbildungsniveau geht jedoch – dem Kursziel entsprechend – immer mehr Eigenverantwortung auf die Teilnehmer über.

3.4. Kennzeichnung: Im folgenden Programmteil sind unter **Kategorie** die **Führungstouren** mit dem **Zusatz „FT“** und die **Ausbildungskurse** mit dem **Zusatz „AK“** gekennzeichnet. Alle anderen Touren sind **Gemeinschaftstouren**.

4. Sonstiges:

Länge und Dauer der Touren:

Bei den angegebenen Höhenmetern (Hm), Kilometern (km) und Zeiten (h) handelt es sich generell um unverbindliche, ungefähre Angaben.

Die Zeiten beziehen sich auf Aufstieg + Abstieg (bei Skitouren: Abfahrt). Sie beinhalten die üblichen kurzen Pausen zum Trinken, Umziehen, Verschnaufen etc., nicht aber größere Pausen für Brotzeit, Gipfelaufenthalt, Einkehr etc.

Bei Mehrtagestouren wird ggf. der Tag mit 1), 2) etc. angegeben.

Hin- und Rückfahrt: Die Touren werden, soweit nichts anderes vermerkt ist, mit Privatfahrzeugen durchgeführt. -- Die Mitfahrer haben sich an den Fahrtkosten zu beteiligen. Pro PKW wird ein **Kilometergeld von 0,30 € pro km** zugrunde gelegt, das sich auf die Anzahl der PKW-Insassen aufteilt. Ein höheres Kilometergeld bedarf der Abstimmung mit den Mitfahrern.

Bild- und Tonaufnahmen: Jeder Teilnehmer einer Veranstaltung, welcher nicht ausdrücklich widerspricht, erklärt sich mit einer etwaigen Wiedergabe ihn betreffender Aufnahmen in den *Bergbund-Mitteilungen*, auf der *Website der Sektion* oder bei *Vereinsabenden* einverstanden, ebenso mit einer etwaigen Weitergabe an andere Teilnehmer. Ein Widerspruch ist nicht möglich bei Gruppenaufnahmen. – Dies gilt sinngemäß auch für Sorgeberechtigte Minderjähriger.

Für eine darüber hinausgehende Wiedergabe oder Weiterverbreitung, insbesondere auf sozialen Netzwerken gelten grundsätzlich die gesetzlichen Bestimmungen, d.h. ggf. ist die vorherige ausdrückliche Zustimmung der abgebildeten Personen einzuholen.

Weiteres und Aktuelles abrufbar im Internet unter ***www.bergbund-muenchen.de***

Tourenangebote (und/oder Änderungen) im Internet

Alle unsere Tourenangebote findet man auch übersichtlich im Internet. Dort werden zu gegebener Zeit auch die bei Redaktionsschluss noch nicht festlegbaren Termine und/oder Ziele (z.B. Skikurs Sterzing), sowie ggf. auch kurzfristige Programmänderungen (nur, soweit noch sinnvoll und möglich) bekanntgegeben. Letztere sind allerdings günstiger (da kein aktiver Website-Zugriff erforderlich) per E-Mail-Service zu erhalten (siehe unten).

Zusätzliche Tourenangebote (und/oder Änderungen) über E-Mail-Service

Die Ankündigung kurzfristiger Programmänderungen und/oder zusätzlicher Tourenangebote erfolgt zwar ggf. auf unserer Website, jedoch nur, soweit noch sinnvoll und möglich. Günstiger (da kein aktiver Website-Zugriff erforderlich) ist jedoch die Bekanntgabe per E-Mail über unsere internen **E-Mail-Verteilerlisten**. Zur Aufnahme in diese Listen (oder ggf. zum Löschen) genügt eine kurze E-Mail, möglichst mit Angabe aller Interessenschwerpunkte (z.B. Mittwochstouren, Wochenend-, Mehrtages- und/oder Skitouren, Pisteln, Klettern etc.) an die Redaktion: ***may.walter@t-online.de***

Touren- und Veranstaltungsprogramm

15. Juni April 2020 – 30. April 2021

(ohne Ortsgruppen)

Nächste Veranstaltungen im Gasthaus Gartenstadt

Mitgliederjahresversammlung	Mo. 14.09.2020	20.00 Uhr
Jahresabschlussfeier	Mo. 14.12.2020	19.30 Uhr

siehe auch Seite 13

Datum	Regelmäßige Veranstaltungen Beschreibung	Organi- sator / Betreuer
--------------	---	---

So.	<p>Klettern für Kinder und Jugendliche für Anfänger und Fortgeschrittene von 8 - 16 Jahren einmal monatlich 17.00 - 19.00 Uhr (i.d.R. sonntags; Termine werden per E-Mail und auf der Website bekannt gegeben) in der DAV-Kletteranlage Mü.-Thalkirchen (Treffpunkt: vor der Rezeption) Voraussetzung: Schriftliche Einverständniserklärung der Eltern Kletterschuhe und/oder Gurt können vor Ort ausgeliehen werden; hierzu bitte vorzeitig (16.45 Uhr) kommen und Ausleihe selbst vornehmen <u>Anmeldung per E-Mail bei Laura Hopfner (laura.hopfner@web.de)</u> Teilnehmerzahl begrenzt</p>	<p>Laura Hopfner / Michael Lankes/ Alina Büttner/ Pirmin Fichtel AK</p>
------------	--	---

lfd. Do. 12.11.20 - 11.3.21	<p>Skigymnastik - Fitnessstraining jeden Donnerstag 19.00 – 20.00 Uhr (Beginn pünktlich um 19.00 Uhr) in der Städt. Grundschule a. d. Pfeuferstraße 1, (entfällt in den Ferien und an Feiertagen) Nach derzeitigem Stand (Ende Juni) ist eine Nutzung von Schulsporthallen möglich.</p>	<p>Peter Schied</p>
--	---	-------------------------

Rahmen und Schattierung:

Allgemeine Veranstaltungen der Sektion	Veranstaltungen des Tourenreferats	Veranstaltungen des Skireferats und der Jugend
--	---------------------------------------	---

Datum	Veranstaltung/Tourenziel/Beschreibung	Gebiet <i>Ausgangspunkt</i> Länge/Dauer	Touren- begleiter, Kategorie
-------	---------------------------------------	---	------------------------------------

Kinder- und Jugendveranstaltungen

Auf Grund der Corona-bedingten Einschränkungen bzw. Vorgaben können wir für 2020 leider nicht längerfristig planen und somit leider auch keine fixen Termine für die Kinder-/Jugend-Veranstaltungen nennen. Betroffen sind davon insbesondere die Hüttenwochenenden oder das Boulderwochenende im Zillertal. Wir können auf die Situation im Moment nur flexibel reagieren und jeweils sehen, was ggf. alternativ machbar ist. Darüber wollen wir Euch dann per Mail bzw. auf der Website informieren.

Wir würden uns sehr freuen, wenn ihr Interesse habt. Wenn ihr noch nicht auf dem eMail-Verteiler steht, nehmen wir euch gerne auf, bitte sendet uns eine eMail an anmeldung.davbergbund@gmail.com

Mi. 17.6.	Benediktbeuern – Ried – Kochel – – Benediktbeuern Bergwiesenerunde	Lkr. TÖL <i>Benediktbeuern</i> 300 Hm; 15 km 4-5 h	Gerti May W 2
Mi. 24.6.	Schafkopf 1380 m Panoramablick zum Loisachtal, Estergebirge und Wetterstein	Ammergauer A. <i>Farchant</i> 750 Hm; 5 h	Georg Würmser B3
Sofort: Bitte Eure Kinder von 14 bis 27 Jahren auf die Ankündigung zur 2. Jugendvollversammlung (siehe Seite 5) hinweisen!			
Mi. 1.7.	Blumenzauber der Königsbrunner und Kissinger Heide	Lechwiesen <i>Augsburg</i> 12 km; 4 h	Gerti May W 2

Radfahren im Vilstal und Umgebung

unser Klassiker – mit abendlichem Schweinsbratenessen und
Übernachtung auf dem Bauernhof.

Sa./So.
4./5.7.

Abwechslungsreiche Radtouren mit dem Rennrad.

Anmeldung bis 14.6.

(bei Schweinsbratenkonsum verbindlich !)

beim Organisator Hans Bäurle, Tel. 089/587999

Hans
Bäurle/
Peter
Schied

Mi.
8.7.

Esterberg-Alm 1264 Hm
von Garmisch um den Wank

Estergebirge
Garmisch-P.
1000 Hm; 17 km
7 h

Alexander
Wunder
B 4

verschoben auf 2021:

Wandertage im Puez-Sella-Fanes-Gebiet

(Grödner-, Sella-, Pordoijoch und Falzaregopass)

Höhenwege zwischen 1500 - 3000 m
mit herrlichen Aussichten

Übernachtung: Hotel "Jägerhof", HP im DZ
Teilnehmerzahl begrenzt

Dolomiten
Colfosco
(Kolfuschg)
400-800 Hm;
5-6 h täglich

Bernhard
Schneider
B 4

~~So.-Fr.~~
~~12.-17.7.~~

Mi.
15.7.

Rund um den Hirschberg
moderate MTB-Tour
*) ab Parkplatz Söllbachtal

Mangfallgebirge
Bad Wiessee *)
30 km; 300 Hm

Erich
Seeberger
R 2

Mi.
22.7.

Schönberg 1621 m
Aussichtreiche Tour im Isarwinkel

Isarwinkel
Lenggries
880 Hm; 5½ h

Heini
Fischer
B 3

Mi.
29.7.

Pending 1563 m
Eindrucksvoller Ausblick auf das Inntal;
Einkehr Kufsteiner Haus

Brandenberger A.
Thiersee-
Schneeberg
600 Hm; 4 h

Georg
Würmser
B 3

Mi.
5.8.

Rinerspitz 1611 m
„Da wo da Jennerwein daschossn worn is“

Mangfallgebirge
Neuhaus
750 Hm; 6 h

Heini
Fischer
B 3

Mi.
12.8.

Soiernhaus 1616 Hm
von Krün über die Fischbachalm und den
Lakaiensteig zum Soiernhaus

Karwendelgeb.
Krün
1000 Hm; 7-8 h

Alexander
Wunder
B 4

Mi. 19.8.	Streicher 1594 m markantes Vorgebirge am Inzeller Kienberg	Chiemgauer A. <i>Inzell</i> 850 Hm; 5 h	Jürgen Anders B 3
Mi. 26.8.	Radeln im Pfaffenwinkel mit Natur und Kultur (Wieskirche etc.) *) ab Forsthaus Unternogg	Pfaffenwinkel <i>Altenau</i> *) 40 km; 200 Hm	Erich Seeberger R 1
Mi. 26.8.	Spießnägel 1881 m Ausichtskanzel im Vorfeld des Großen Rettensteins	Kitzbüheler Alpen <i>Spertental/Aschau</i> 900 Hm; 5-6 h	Heini Fischer B 4
Mi. 2.9.	Teufelsstättkopf 1758 m ab Schleifmühle mit Einkehr im August-Schuster-Haus am Pürschling; Gipfelanstieg anspruchsvoll	Ammergauer A. <i>Unterammergau</i> 900 Hm; 6 h	Georg Würmser B 3/4
vs. im Septem- ber	Kinder und Jugend Hüttenwochenende <i>siehe Hinweis Seite 19 oben</i>		Laura Hopfner/ Michael Lankes
Mi. 9.9.	Sonnenspitz 1269 m + Graseck 1281 m Prächtige Aussicht auf den Kochelsee Rundweg mit Steilanstieg von Norden Trittsicherheit erforderlich	Isarwinkel <i>Kochel</i> 700 Hm; 5 h	Walter May B 3
10.9. Anmeldeschluss für 16.9. (Bayr. Landesausstellung Friedberg/Aichach)			
Sa. 12.9.	<u>Jugendvollversammlung 2020</u> Tagesordnung und Adresse siehe Ankündigung auf Seite 5	Kriechbaumhof M.-Haidhausen Beginn 18.00 Uhr	Johannes Piller
Mo. 14.9.	<u>Mitgliederjahresversammlung 2020</u> Tagesordnung und Adresse siehe Ankündigung auf Seite 6	Gasthaus Gartenstadt Beginn: 20.00 Uhr Treffen ab 19.00 Uhr	Peter Schied

Achtung: Kurzfristige Programmänderungen siehe Seite 17 unten!

Mi. 16.9.	"Stadt befreit. Wittelsbacher Gründerstädte" Bayerische Landesausstellung 2020 mit Führung; Anmeldung bis 10.9.	Friedberg / / Aichach <i>Mü.-Hbf.</i>	Franz Mayser W 1
--------------	--	---	------------------------

Mi. 23.9.	Teufelsgraben und Mangfalltal Rundwanderung zwischen Kreuzstraße und Valley	Lkr. MB <i>S-Bhf. Kreuzstraße</i> 200 Hm; 12 km, 4h	Gerti May W 2
--------------	--	--	---------------------

Mi. 30.9.	Schellkopf 1832 m Leichte Bergwanderung auf alten Almwegen	Ammergauer A. <i>Griesen</i> 1020 Hm; 5 h	Jürgen Anders B 4
--------------	--	---	-------------------------

vsl. im Oktober	Jugend Kletter- und Boulderwochenende im Zillertal <i>siehe Hinweis Seite 19 oben</i>		Laura Hopfner/ Alina Büttner
--------------------	---	--	---------------------------------------

Mi. 7.10.	Wildbarren 1448 m und Bichlersee Über einen einsamen Waldgipfel	Mangfallgebirge <i>Oberaudorf</i> 450 Hm; 4 h	Heini Fischer B 3
--------------	--	---	-------------------------

Arbeitstour Spitzinghütte			
Alle Arbeitswütigen und vor allem die regelmäßigen Hüttennutzer – auch die <u>Jugendlichen</u> – sind herzlich eingeladen. Für's leibliche Wohl wird selbstverständlich gesorgt. Wer mitmachen will, bitte kurz Bescheid geben bei Wolfgang Meier, Tel. 089/468382 oder w.b.meier@gmx.de			
Sa. 10.10.			Wolfgang Meier

Di.-Fr. 13.- 16.10.	<u>verschoben auf 2021:</u> Wandertage Bregenzer Wald Informationen erfolgen rechtzeitig	Bregenzer Wald	Heini Fischer B 3/4
---	--	----------------	---------------------------

Mi. 14.10.	Tristmahlnschneid 1452 m wenig bekannte Tour mit schöner Aussicht	Chiemgauer A. <i>Aschau/Innerwald</i> 730 Hm; 5-6 h	Heini Fischer B 3
---------------	--	---	-------------------------

Achtung: Kurzfristige Programmänderungen siehe Seite 17 unten!

Mi. 21.10.	Glentleiten 750 m Schöne Wanderung, diesmal ab Schlehdorf (mit Besuch des neuen Museumsgebäudes)	Lkr. TÖL/GAP <i>Schlehdorf</i> 11 km; 300 Hm; 3 h	Alexander Wunder W 2
Mi. 28.10.	Brecherspitz 1683 m Tolle Aussicht mit Tiefblick auf Schliersee und Spitzingsee; Einkehr Obere Firstalm	Mangfallgebirge <i>Spitzingsattel</i> 700 Hm; 5 h	Walter May B 3
31.10. Genauer Termin und Anmeldeformular für Skikurs- wochenende Sterzing auf Website verfügbar			
Mi. 4.11.	Rundtour Wolnzach "Wo de Holledauer Bockerlbahn g'fahrn is" mit Besuch des Deutschen Hopfenmuseums	Lkr. PAF <i>Wolnzach</i> 4-5 h	Heini Fischer W 2
Mi. 11.11.	Kofel 1342 m teilweise anspruchsvolle Bergwanderung mit leichten drahtseilgesicherten Stellen	Ammergauer A. <i>Oberammergau</i> 560 Hm; 4 h	Jürgen Anders B 3
ab Do. 12.11.	Skigymnastik - Fitnessstraining - siehe Seite 18 -		
Mi. 18.11.	Vogelsang 1563 m Weite Rundumsicht über dem noch schneefreien (?) Sudelfeld; Einkehr Speck- oder Walleralm	Mangfallgebirge <i>Bayrischzell</i> 500 Hm; 3-4 h	Walter May B 3
Mi. 25.11.	Reservetermin für ggf. ausgefallene oder zusätzliche Mittwochs-Touren		N.N.
26.11. Anmeldeschluss für 4.12.2020 (Adventswanderung Mindelheim)			
1.12. Anmeldeschluss für 7.-10.1.2021 (Skitraining für K/J am Pass Thurn)			
Fr. 4.12.	Adventswanderung mit Besichtigung	Allgäu <i>Mindelheim</i> max. 10 km	Gerti May W 1

Mi. 9.12.	Lockerer Einschwingen in St. Johann (alternativ: Waidring/Steinplatte)	Kitzbühler Alpen <i>St. Johann i.T.</i>	Günter Fichtel
--------------	--	--	-------------------

So. 13.12.	Rotwandreib'n 1884 m mit oder ohne Ski	Mangfallgebirge <i>Spitzingsee</i> 1100 Hm	Alois Müller ST 4 / FT
---------------	--	--	------------------------------

Mo. 14.12.	Jahresabschlussfeier mit Jahreslichtbilderschau 2020 und mit Ehrung langjähriger Mitglieder siehe Einladung auf Seite 7 und 32	Gasthaus Gartenstadt Beginn 19.30 Uhr
---------------	--	---

Mi. 16.12.	Von Eschenlohe nach Oberau „Vorweihnachtl. Wanderung im Nebelmoor“ mit Besuch des Oberauer Krippenmuseums *) Zeit zzgl. Museumsbesichtigung	Lkr. GAP <i>Eschenlohe</i> 13 km 4-5 h*	Heini Fischer W 2
---------------	---	---	-------------------------

<i>Frohe Weihnachten und ein gutes Neues Jahr 2021!</i>

Do.-So 7.-10.1.	Skitraining für Kinder und Jugendliche am Pass Thurn Pension Schachernhof <i>Zusätzlich: Schachernhof für Ehemalige und Friends (16-25 Jahre)</i> <i>Freies Skifahren mit deinen Bergbund-Freunden</i> <u>Wichtige Detail-Informationen auf unserer Website unter <i>Programm</i></u> Anmeldung bis 1.12. unter <i>anmeldung.davbergbund@gmail.com</i>	Johannes Piller AK
--------------------	--	---------------------------------

Mi. 13.1.	Schwarzriesenhütte 970 m Rundweg über Pasteralm 1119 m und durch das Trockenbachtal zurück; optional: Pasterkopf 1326 m *) WP Kranzhorn/Trockenbachtal	Chiemgauer A. <i>Erl</i> *) 500 Hm; 4-5 h	Walter May B 3
--------------	---	---	----------------------

Mi. 13.1.	Voll im Trend – Skitourenabend Kolbensattelhütte 1258m Unschwierige Skitour (Nr. 1) im präparierten Pistenbereich	Ammergauer A. <i>Oberammergau</i> 300 Hm; 1 ½ h	Joachim Schreyer ST 3
--------------	--	---	-----------------------------

Skikurswochenende in Sterzing

– Hotel Lamm –

Sa./So.

Jan./Feb.

(Anreise
ab Do.
möglich)

zusätzlich (bei mindestens 5 Teilnehmern):

Skitraining für Kinder und Jugendliche

Genauer Termin und Anmeldeformular werden ab Ende Oktober 2020
auf unserer Website veröffentlicht und an Interessenten per E-Mail versandt.

Bei Interesse bitte E-Mail-Adresse an Peter Schied senden!

Wichtige Detail-Informationen auf unserer Website unter *Programm*

Peter
Schied

AK

Sa. 16.1.

oder

So. 17.1.

Skitour auf den Simetsberg

Forstweg und später schöne Abfahrtshänge

Isarwinkel

Einsiedl

1000 Hm; 4h

Johannes

Gerner

ST 4 / FT

18.1. Anmeldeschluss für 29.1. - 1.2.2021 (Skitouren in den Tuxer Alpen)

Mi.

20.1.

Pisteln wo's Spaß macht

vs. Alpbachtal

Kitzbühler Alpen

Charlie

Spangler

Schafreuter 2102 m

So

24.1.

bietet mit seiner ideal geneigten Westflanke
optimales Skigelände und ist zurecht eines der
beliebtesten Skitourenziele im Karwendel

Karwendelgeb.

Hinterriß

1200 Hm; ↑ 4 h

Alois

Müller

ST4 / FT

Erlebnis Winter

ab 8 Jahre, die Eltern dürfen auch gerne mit dabei sein;
je nach Schneelage gehen wir Rodeln, bauen Schneeskulpturen oder
machen eine (Schneesuh-)Wanderung;
Wenn möglich, erfolgt die Anreise mit öffentlichen Verkehrsmitteln;
nähere Informationen auch zur Ausrüstung zeitnah
auf unserer Website bzw. E-Mail-Verteiler

So.

24.1.

Laura
Hopfner /
Michael
Lankes

Mi.

27.1.

Osterseen

Rundtour von Seeshaupt über Iffeldorf

Lkr. WM

Seeshaupt

15 km; 5 h

Alexander

Wunder

W 2

Skitouren in den Tuxer Alpen

Fr.-Mo.

29.1.-

1.2.

Übernachtung Weidener Hütte
Ziele je nach Wetter- und Schneelage
max. 7 Skitouren Teilnehmer
Für die Hüttenreservierung ist eine Anzahlung
mit der Anmeldung bis 18.1. erforderlich

600-1000 Hm

je 3-5 h

Goggo

Hofmann

ST 4

FT

Mi. 3.2.	In und um Schongau am Lech mit Stadtführung) Zeit zzgl. Stadtführung	Lkr. WM <i>Schongau</i> 12 km; 3½ h *)	Heini Fischer W 2
Sa. 6.2. oder So. 7.2.	Skitour im Sellrain je nach Schneelage	Stubai Alpen <i>Gries</i> ca. 1100 Hm	Johannes Gerner ST 4 / FT
Di. 9.2.	Voll im Trend – Skitourenabend Drehmöser – 1452 m Unschwierige Skitour im präparierten Pistenbereich	Wettersteingeb. <i>Garmisch-P.</i> 650 Hm; 2½ h	Joachim Schreyer ST 3
Mi. 10.2.	Pisteln Waidring/Steinplatte oder St. Johann	Kitzbühler Alpen	Günter Fichtel
12.2. Anmeldeschluss für 17.2. (Wanderung zum Fischessen)			
So. 14.2.	Bärenkopf Aussichtsreicher Gipfel über dem Achensee	Karwendelgeb. <i>Pertisau</i> 1100 Hm	Torsten Müller ST4 / FT
17.2. Anmeldeschluss für 14./15.3. (Skitraining für K/J am Pass Thurn)			
Mi. 17.2. Aschermittw.	Wanderung zum Fischessen	N.N. max. 10 km	Gerti May W 1
Sa. 20.2.	Brentenjoch 2001 m Genießertour über das Vilser Jöchl	Tannheimer A. <i>Vils</i> 1170 Hm; 5½ h	Alois Müller ST4 / FT
22.2. Anmeldeschluss für 28.2.-3.3. (Skitouren um Namlos)			
Mi. 24.2.	Pisteln wo´s geht z.B. Kössen oder Steinplatte	Kitzbühler Alpen	Erich Seeberger
So.-Mi. 28.2.- 3.3.	Skitouren um Namlos Talquartier Ziele je nach Wetter und Schneelage max. 7 Skitourenteilnehmer	Lechtaler Alpen <i>Namlos</i> 1000-1300 Hm ↑ je 3-5 h	Goggo Hofmann ST 4 / FT

Mi. 3.3.	Aueralm 1299 m Urige Alm mit Traumterrasse optional: Fockenstein 1564 m (+2 h) *) ab Parkplatz Söllbachtal	Mangfallgebirge <i>Bad Wiessee</i> *) 480 Hm; 3-4h	Georg Würmser B 3
So. 7.3.	Ponten 2044m Unschwierige Tour durch schöne Nordhänge	Tannheimer Tal <i>Schattwald</i> 1000 Hm	Torsten Müller ST4 / FT
Mi. 10.3.	Reservetermin für ggf. ausgefallene oder zusätzliche Mittwochs-Touren		N.N.
Mi. 10.3.	Voll im Trend – Skitourenabend Taubensteinhaus 1567 m Unschwierige Skitour im unpräparierten Gelände	Mangfallgebirge <i>Spitzingsee</i> 450 Hm; 2 h	Joachim Schreyer ST 3
Sa.-So. 13./14.3.	Skitraining für Kinder und Jugendliche am Pass Thurn Pension Schachernhof <u>Wichtige Detail-Informationen auf unserer Website unter <i>Programm</i></u> Anmeldung bis 17.2. unter <i>anmeldung.davbergbund@gmail.com</i>		Johannes Piller AK
Mi. 17.3.	Rundtour Beuerberg „Wo die Lausbubengeschichten gedreht wurden“	Lkr. TÖL <i>Beuerberg</i> 15 km 5½ h	Heini Fischer W 2
Sa. 20.3.	Gilfert 2506 m Schöne und beliebte Skitour auf einen guten Aussichtsgipfel	Tuxer Alpen <i>Innerst</i> 1200 ? Hm; ↑ 4 h	Alois Müller ST 4 / FT
Mi. 24.3.	Frühlingsrunde durch den Zeller Wald von Kloster zu Kloster (Dietramszell – Maria Elend – – Reutberg – Pelletsmühle)	Lkr. TÖL <i>Dietramszell</i> 12 km; 4 h	Heini Fischer W2
So. 28.3.	Roter Stein 2366 m Steile Skitour mit schönem Skigelände	Lechtaler A. <i>Bichlbächle</i> 1150 Hm	Torsten Müller ST4 / FT

Mi. 31.3. Karwoche	Hörnle-Runde 1548 m Vorösterliche Bergwanderung	Ammergauer A. <i>Bad Kohlgrub</i> 800 Hm; 4½ h	Alois Müller B 3
Mi. 7.4. Osterwoche	Hocheck 903 m Österliche Rundwanderung	Mangfallgebirge <i>Bad Feilnbach</i> 400 Hm; 4 h	Gerti May W 2
Mi. 14.4.	Hoher Kranzberg 1391 m Schöne, leichte Bergtour von Mittenwald zum Gedenken an die letzte von 117 Touren, die Jörg Friedrich am 5.4.2017 für den Bergbund durchführte	Wettersteingeb. <i>Mittenwald</i> 450 Hm; 4½ h	Alexander Wunder B 3
Mi. 21.4.	Kloster Seeon Rundwanderung	Lkr. RO <i>Seeon</i> 12 km; 4 h	Gerti May W 2
Mi. 28.4.	Hirschhörnkopf 1514 m "Hausberg" der Jachenau Wiederholung der Tour vom 28.4.2004 (mein Einstieg bei der Mittwochsguppe)	Isarwinkel <i>Jachenau</i> 750 Hm; 5 h	Walter May B 3

Vorschau:

Sa. 15.5.	Jugendvollversammlung 2021	Kletterzentrum M.-Thalkirchen Beginn 18.00 Uhr	Johannes Piller
--------------	-----------------------------------	--	--------------------

Mo. 17.5.	Mitgliederjahresversammlung 2021	Gasthaus Gartenstadt Beginn 20.00 Uhr	Peter Schied
--------------	---	--	-----------------

Achtung: Kurzfristige Programmänderungen siehe Seite 17 unten!

Spitzinghütte – Info,Daten,Tarife

Nichtöffentliche, sektionseigene Selbstversorgerhütte

Lage: Gemeindegebiet Schliersee, Lkr. Miesbach, am südlichen Westufer des Spitzingsees zwischen Fußweg und Forststräßchen, welche um den See führen; ca. 1.100 m NN

Zufahrt: Vom Kurvenlift-Parkplatz etwa 300 m auf o.g. Forststräßchen Richtung Wurzhütte

Parken: An der Hütte nur zum Be- und Entladen; am Beginn des Sträßchens befinden sich links 3 gebührenpflichtige Bergbund-Parkplätze.

Hüttenbeauftragte

Wolfgang Meier (Besucherwesen)
Rudi Baumgartner (Gebäude + Einrichtung)

Kapazität

12 Lager

Übernachtungsgebühren und Sonstige Kosten pro Nacht

Erwachsene (incl. Kurtaxe 2,00 €)	Sektionsmitglieder	7,90 €	Nichtmitglieder	15,00 €
Jugendliche/Kinder ab 6 Jahre (incl. Kurtaxe 1,00 €)	Sektionsmitglieder	3,20 €	Nichtmitglieder	6,50 €
Kinder unter 6 Jahren	Sektionsmitglieder	2,20 €	Nichtmitglieder	5,50 €
Parkplatzgebühr	pro KFZ	2,20 €		

Reservierungsmodus:

Damit unsere Spitzinghütte von möglichst vielen Mitgliedern besucht werden kann und der Gemeinschaftshütten-Charakter nicht verloren geht, gilt folgende Regelung:

Anmeldung: Bei Wolfgang und Birgit Meier, Tel. 089/468382 oder E-Mail w.b.meier@gmx.de

Anmeldezeitpunkt: Frühestens ½ Jahr vor dem geplanten Hüttentermin (z. B. Anmeldungen für den 31.12. werden erst ab dem 1.7. angenommen)

Bezahlung: Bei der Anmeldung muss die geplante Anzahl der Übernachtungsgäste angegeben werden. Die **Übernachtungsgebühr** ist entweder komplett für die angegebene Personenzahl oder teilweise als Anzahlung **im Voraus** per **Überweisung** zu entrichten. **Erst nach Zahlungseingang ist die Reservierung gültig!** Die **Bankverbindung** lautet: Birgit Meier, Konto-Nr. 27141654, BLZ 702 501 50, IBAN DE25 7025 0150 0027 1416 54, BIC BYLADEM1KMS, Kreissparkasse München-Starnberg. Nach Beendigung des Hüttenaufenthalts erfolgt die personengenaue Abrechnung der Gebühren.

Nichtwahrnehmung/Rückzahlung: Bei Nichtwahrnehmung eines Hüttentermins erfolgt eine Rückzahlung der bereits überwiesenen Übernachtungsgebühr in der Regel nur dann, wenn die Hütte anderweitig vergeben werden kann. Diese Regelung gilt auch, wenn bei einer Gruppenanmeldung ein Großteil der angemeldeten Personen den Termin nicht wahrnimmt (siehe Mehrfachbelegung).

Mehrfachbelegung: Ist die Hütte an einem Termin nur für wenige Personen reserviert, so besteht für andere Interessenten die Möglichkeit zum gleichen Termin die Hütte zu besuchen. Eine Mehrfachbelegung geht bis max. 8 Personen. Bei Mehrfachbelegung wird der/die Erstbucher(in) auf alle Fälle verständigt.

Schlüsselabholung/-rückgabe: Bei Birgit und Wolfgang Meier, Ferdinand-Kobell-Str. 36, 85540 Haar (Seitenstraße vom Jagdfeldring; stadtauswärts rechts der B304)

Taubensteinhaus – Info,Daten,Tarife

Öffentliche, bewirtschaftete Alpenvereinshütte

Lage: Gemeindegebiet Bayrischzell, Lkr. Miesbach, 3 km östlich des Spitzingsees, 400 m östlich und 30 m unterhalb des Taubensteinssattels; 1.567 m NN

Siehe auch Foto auf Seite 13 und Umschlagseiten von MT20

Zugänge (von/über)	<ul style="list-style-type: none"> • Spitzingsee • Bergstation Taubensteinbahn.....10 min • Talstation TSB – Unterer/Oberer Lochgraben.....1 ½ h • Wurzhütte – Schwarzenkopf – Oberer Lochgraben.....2 h • Wurzhütte – Maxlrainer Almen.....2 h • Spitzingsattel – Schönfeldalm – Oberer Lochgraben....2 h • Geitau oder Osterhofen auf Forststraße.....2 ½ h 			
Pächter	Martina und Thomas Speicher			
Anschrift	Taubenstein 1, D-83727 Schliersee (OT Taubenstein)			
Telefon	+49 / (0)8026 / 7070			
E-Mail	mail@taubensteinhaus.de			
Internet	www.taubensteinhaus.de			
Öffnungszeiten	<p>Sommer: ca.*) Mitte Mai bis Anfang November Mittwoch Ruhetag (ausgenommen Feiertage)</p> <p>Winter: ca.*) Weihnachten bis Ende März Montag Ruhetag (ausgenommen Feiertage); *) <i>abhängig vom Betrieb der Taubensteinbahn, der Befahrbarkeit des Zufahrtsweges und der Schneelage</i></p> <p>Aktuelle Angaben im Internet (s.o.)</p>			
Kapazität	4 Schlafräume: 4 + 5 Betten, 19 + 20 Lager, keine Notlager			
Übernachtungsgebühren ab 1.1.2020				
Kategorie	ab 25 Jahre	18 – 25 Jahre	6 - 18 Jahre	bis 6 Jahre
Bett DAV-Mitglieder	20,-- €	20,-- €	10,-- €	6,50 €
Bett Nichtmitglieder	30,-- €	30,-- €	23,-- €	17,-- €
Lager DAV-Mitglieder	13,-- €	10,-- €	6,50 €	0,-- €
Lager Nichtmitglieder	23,-- €	23,-- €	17,-- €	10,-- €
zzgl. Kurtaxe der Gemeinde Bayrischzell				

!!! Aktuelle Angaben im Internet (s.o.) !!!

Wichtige Hinweise

1. Unser Mitteilungsheft erscheint einmal jährlich im April. Es wird – satzungsgemäß (§ 20) mindestens 4 Wochen vor der Mitgliederjahresversammlung – an alle A-Mitglieder und alle sonstigen Mitglieder mit eigener Anschrift versandt. Neben allen wichtigen Informationen zum laufenden Jahr und Berichten aus dem Vorjahr enthält es das Veranstaltungsprogramm bis Ende April des Folgejahres.
2. Wer sein Mitteilungsheft nicht oder nicht rechtzeitig erhalten hat, möge umgehend bei unserer Geschäftsstelle reklamieren, damit das Problem behoben werden kann!
3. **Bitte vergessen Sie nicht, uns Änderungen der Anschrift oder Bankverbindung unverzüglich mitzuteilen! Wichtige Neuigkeiten hierzu finden Sie auf Seite 4.**
4. Bitte lesen Sie unbedingt auch die "Wichtigen Informationen zu Mitgliedschaft, Ausweis, Beitragszahlung, Kündigung und Datenschutz ab Seite 40, zu letzterem auch Seite 36!
5. Alle bisherigen Ausgaben des Mitteilungshefts können auf unserer Website www.bergbund-muenchen.de über *Programm/Archiv* nachgelesen und heruntergeladen werden.
6. **Eltern, bitte unbedingt Hinweis zur Jugendvollversammlung auf Seite 9 beachten!**

Dank an unsere Spender im Jahre 2019

Insgesamt haben im vergangenen Jahr zahlreiche Mitglieder freiwillige Zuwendungen in Höhe von **4.455 €** an die Sektion Bergbund geleistet.

Der größte Anteil dieser Spenden wird unserem Taubensteinhaus zugute kommen.

Der Vorstand bedankt sich sehr herzlich für die teilweise sehr großzügigen Spenden und sieht darin eine besondere Verbundenheit der jeweiligen Mitglieder zur Sektion. Wir danken an dieser Stelle insbesondere auch den zahlreichen Spendern kleinerer Beträge, denen wir aus organisatorischen Gründen leider keine gesonderten Dankschreiben verschicken konnten und bitten für letzteres um Verständnis.

Spendenaufkommen 2019 "

4.455 €

Die Spenden werden von den Finanzbehörden als steuermindernd anerkannt. Die Sektion ist berechtigt, entsprechende Steuerbescheinigungen auszustellen.
(Unter 200,- € genügt die Vorlage des Buchungsbelegs.)

Nochmals herzlichen Dank an die Spender!

Peter Schied, 1. Vorsitzender

*) Vorläufiger, verbuchter Zwischenstand bei Redaktionsschluss. Der endgültige Stand wird bei der Mitgliederversammlung bekanntgegeben.

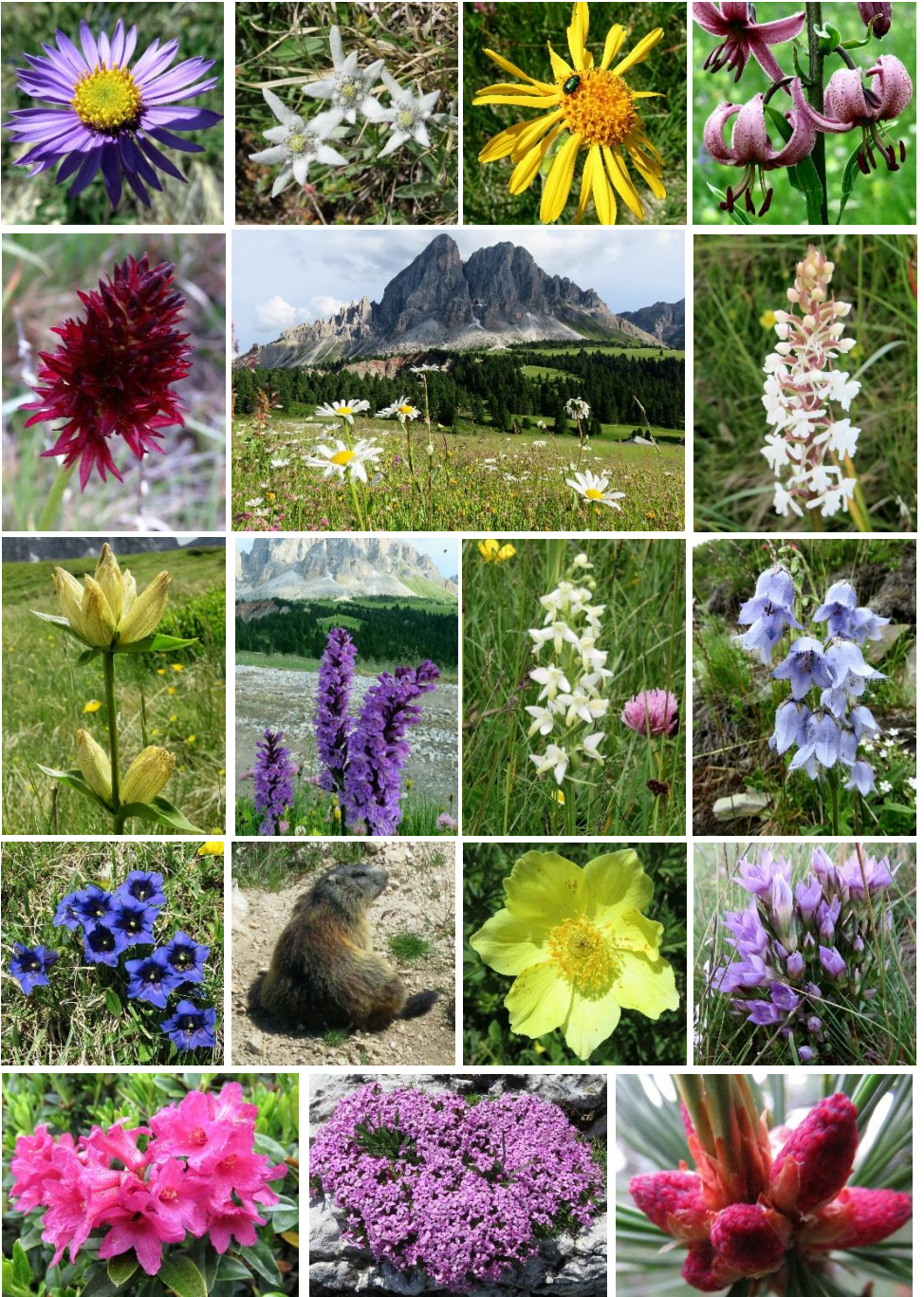
EINLADUNG
 zur
Jahresabschlussfeier
 am
Montag, 14. Dezember 2020 um 19.30 Uhr
 im "Gasthaus Gartenstadt", Naupliastr. 2, 81547 München
 mit
Ehrung der Vereinsjubilare
 und
Jahresrückblick 2020
 mit Fotos unsere Touren- und Veranstaltungsteilnehmer

Blumenzauber in den Dolomiten
Wandertage am Würzjoch vom 7.-11.7.2019 mit Bernhard S.
 – Bericht und Fotos von Gerti und Walter May – siehe auch Titelbild –

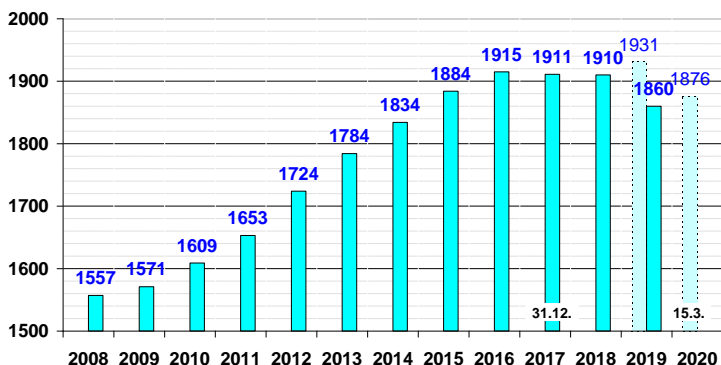
Bernhards sehr beliebte Dolomitenwandertage fanden heuer mit 16 Teilnehmern erstmals nicht im September, sondern Anfang Juli zur allerbesten Blütezeit statt. Überall durften wir einen so herrlichen Blumenzauber erleben, dass die uns meist bereits bekannten Wege und Ziele (siehe auch Mitt. Nr. 9, 18 und 19) fast zur Nebensache gerieten und hier nur stichpunktmäßig aufgezählt seien: **1.** Tag: Monte Costaces 2120 m, wieder mit großzügiger Bewirtung in Bernhards "Schneider-Hütte", **2.** Monte Muro 2332 m, **3.** Vaciarahütte über Gömajoch 2111 m (Bilder unten), **4.** Schlüterhütte über Peitlerscharte 2357 m, **5.** Schatzerhütte 2004 m über Zirbelkieferweg.



Neben unzähligen anderen konnten wir folgende Blumen (und einige Murmeltiere) bewundern: Scheuchzers Wollgras (Titelbild), Alpen-Aster, Edelweiß, Arnika, Türkenbundlilie, Schwarzes Kohlröschen, Margerite, Kuckucksstendel = Weiße Waldhyazinthe, Schnee-Enzian, Purpurknabenkraut, Zweiblättrige Waldhyazinthe, Bärtige Glockenblume, Clusius-Enzian, Schwefelanemone = Gelbe Alpen-Kuhschelle, Feld-Enzian, Alpenrose, Stängellooses Leimkraut, Zirbenzapfen



Mitgliederentwicklung bis 15.3.2020



Von 1876 Mitgliedern entfielen auf die OG Pasing 175 und auf die OG Bad Reichenhall 243 Mitglieder.
 Nach Kategorien: A = 50,2%, B = 28,9%, C = 3,8%, Junior = 6,1%, Kinder/Jugendliche = 11,0%.

Begrüßung Neumitglieder 2019

Die Sektion Bergbund begrüßt ihre neuen Mitglieder und wünscht ihnen ein langes und zufriedenes Verbleiben in unserer Bergsteiger- und Skifahrergemeinschaft.

Zwei noch besonders aktive Geburtstagsjubilare (ohne Ortsgruppen)



Rudi Baumgartner (80)

* 2.12.1940, im Bergbund seit 1960
 Beirat und Referent Spitzinghütte seit 2006
 vorbildlicher Arbeitseinsatz in unseren Hütten



Siegfried Schmieder (75)

* 14.8.1945
 im Bergbund + DAV seit 1976
 Schatzmeister 1979-1994
 Beirat und Rechnungsprüfer seit 1994

2019/20*

*Die Sektion Bergbund
gedenkt in Ehren
ihrer verstorbenen Mitglieder*

83 Jahre
86 Jahre
72 Jahre
86 Jahre
86 Jahre
88 Jahre
84 Jahre
85 Jahre
79 Jahre
94 Jahre
81 Jahre
83 Jahre
77 Jahre
91 Jahre
82 Jahre
84 Jahre
82 Jahre
89 Jahre
90 Jahre
91 Jahre
89 Jahre
83 Jahre
83 Jahre
86 Jahre
86 Jahre

*Namen aus
Datenschutz-
Gründen gelöscht*



**) seit Redaktionsschluss der Mitteilungen Nr. 20,
soweit der Geschäftsstelle gemeldet*

*Wir gedenken auch
all jener Mitglieder,
deren Ableben uns
(bisher noch)
nicht bekannt ist.*

*Wir gedenken vor allem unserer
besonders verdienten und aktiven "Bergbund-Urgesteine"
Horst Ascher (94), Alois Bäuml (91),
Johanna "Hansi" Schied (90) und Heini Koch (89),
unseres ehemaligen 2. Vorsitzenden Kurt Richter (91)
sowie unseres Mittwochs-Tourenbegleiters Sigggi Meissner (79).*

!!! Hinweise zum Datenschutz bei Jubilaren etc. !!!

1. Gegen die Nennung des Namens bei Geburtstagsjubilaren, Vereinsjubilaren und Verstorbenen kann jederzeit (aber jeweils rechtzeitig vor Redaktionsschluss) widersprochen werden.
2. Vor Einbringung des MT-Hefts als pdf-File in unsere Website werden alle Namen gelöscht.
3. Mitglieder können für rein private Zwecke einen pdf-File mit Namen per E-Mail von der Redaktion anfordern. Eine Weiterverbreitung ist ihnen dabei ausdrücklich untersagt.
4. Die namentliche Auflistung der Neumitglieder entfällt ab der vorliegenden Ausgabe generell.

Geburtstagsjubilare 2020

*Wir gratulieren unseren Mitgliedern zu ihrem „runden“
Geburtstag und wünschen allen Jubilaren von Herzen
alles Gute, Gottes Segen und noch viele glückliche Jahre.*

95 Jahre

90 Jahre

**Namen aus
Datenschutz-Gründen
gelöscht**

85 Jahre

80 Jahre

75 Jahre

70 Jahre

Mit Ortsgruppen Mü.-Pasing () und Bad Reichenhall (**)*

Anschrift der Sektion / Geschäftsstelle + Leitung

DAV Sektion Bergbund e.V.
Gräufelfinger Str. 122
81375 München

Angela Zettler
 Tel. 089 / 89 89 98 08
 Fax. 089 / 89 89 98 07
 bergbund.muenchen@t-online.de

Bankverbindungen

IBAN (ehem. BLZ und Kto.Nr. unterstrichen)

BIC

HypoVereinsbank DE68 7002 0270 5804 0425 14 HYVEDEMMXXX

Stadtparkasse München DE16 7015 0000 0034 1271 00 SSKMDEMM

Gläubiger-Identifikationsnummer: DE02 ZZZ0 0000 5771 80

Medien

Internet-Adresse/Homepage
www.bergbund-muenchen.de

Webmaster/Gestaltung
Manfred Sedlmeier

Tel. 089 / 311 60 05
 manfred@harthof.com

Vereinszeitschrift
Bergbund Mitteilungen

Redaktion/Gestaltung
Walter May

Tel. 089 / 601 09 04
 may.walter@t-online.de

Vereinslokal und Vereinsabende

Aktueller Stand
siehe Seite 13

Jeden Montag ab 19.00 Uhr
 (ausgenommen an Feiertagen)
 – siehe auch Veranstaltungsprogramm –

Vorstand

1. Vorsitzender	Peter Schied Zinnebergstr. 15 81671 München	Tel. 089 / 550 63 242 peterschied@aol.com
2. Vorsitzender	Wolfgang Meier Ferdinand-Kobell-Str. 36 85540 Haar	Tel. 089 / 46 83 82 w.b.meier@gmx.de
Schatzmeister	Hans Schied	Tel. 08141 / 53 98 54
Schriftführer	Thomas Mayr	Tel. 089 / 759 68 998
Jugendreferent	Johannes Piller Schubertstr. 8b 82049 Pullach	Tel. 0151 / 25 35 33 34 johannespiller@web.de

Leiter der Ortsgruppen, Ehrenvorsitzender Referenten, Rechnungsprüfer Beiratsmitglieder (mit "B" gekennzeichnet)		
Leiter Ortsgruppe Bad Reichenhall	Felix Fischer Riedelstr. 8 83435 Bad Reichenhall	Tel. 08651 / 690306 felixfischerb@msn.com
Leiter Ortsgruppe München-Pasing	Walter Schindler (B) Schlesierstr. 43 82110 Germering	Tel. 089 / 844938 walter.schindler@arcor.de
Ehrenvorsitzender der Sektion	- - -	
Taubensteinhaus	Franz Mayser (B)	
Wege		
Spitzinghütte (Gebäude+Einrichtung)	Rudi Baumgartner (B)	
Spitzinghütte (Besucherwesen)	Birgit Meier (B)	
Touren+Ausbildung	Alois Müller (B)	
Skisport+Ausbildung	Dr. Joachim Schreyer (B)	
Natur+Umwelt	Michael Lankes (B)	
Rechnungsprüfer	Jara Radeck Siegfried Schmideder (B)	
Frei gewählte Vertreter der Sektion im Beirat	Dominik Dürrbeck (B) Karl Lichtinger (B) Gerti May (B) Walter May (B) Nicola Schreyer (B) Manfred Sedlmeier (B)	

Jahresbeiträge und Aufnahmegebühren

Im Beitrittsjahr zahlen bis einschließlich 31.8. eintretende Mitglieder den vollen, ab dem 1.9. eintretende Mitglieder den halben Jahresbeitrag.

DAV-Mitgliederkategorie			Jahresbeitrag seit 2017 (ab 2021 *)	Aufnahmegebühr
Name	Nr.	Beschreibung ¹⁾ = auf Antrag		
A	1000	Mitglied mit Vollbeitrag (ab 25 Jahre)	58,- € (63,- €)	15,- €
B	2000	Ehe- /Lebenspartner mit identischer Anschrift und Konto ¹⁾	32,- € (35,- €)	10,- €
	2400	Mitglieder der Bergwacht ¹⁾ (mit jährlichem Nachweis)		
	2600	Senior; ab 70 Jahre ¹⁾		
	2700	Schwerbehinderte ab 18 Jahre ¹⁾ , Grad der Behindg. ≥ 50%		
C	3000	Gastmitglied (als Mitglied in anderer Sektion des DAV, OeAV oder AVS)	26,- € (29,- €)	15,- €
D	4000	Junior; ab 18 bis unter 25 Jahre	29,- € (32,- €)	10,- €
K/J	5000	Kinder/Jugendliche unter 18 Jahre, Einzelmitgliedschaft	15,- € (17,- €)	10,- €
	7000	Kinder/Jugendliche unter 18 Jahre, im Familienverbund (beide Elternteile Mitglied der Sektion Bergbund) und von Alleinerziehenden ¹⁾	0,- €	0,- €
	7800	Kinder/Jugendliche unter 18 Jahre, Einzelmitgliedschaft, schwerbehindert (Grad der Behinderung ≥ 50%)	0,- €	10,- €
*) Beitrag ab 2021 vorbehaltlich der Zustimmung durch die Mitgliederversammlung 2020				
Die Erteilung eines SEPA-Lastschriftmandats ist für Neumitglieder obligatorisch.				

Wichtige Informationen zu Mitgliedschaft, Beitragszahlung, Ausweis, Kündigung und Datenschutz *(kursiv = aktualisiert !)*

Die **Einstufung** in die Mitgliederkategorien gilt jeweils für das gesamte Beitragsjahr. Maßgebend sind dabei das vollendete Lebensjahr und der Familienstand zum Jahresbeginn. (Abweichend davon ist bei Beitritt innerhalb eines laufenden Jahres der Tag des Beitritts maßgebend.)

Senioren ab 70 Jahren können die Umstufung in die ermäßigte Kategorie B (2600) **beantragen**. Hinweis: Eine **automatische** Umstufung erfolgt **nicht!**

Anträge auf Umstufung in Kategorien mit ermäßigten Beiträgen müssen bis spätestens 30. September des Vorjahres bei der Geschäftsstelle vorliegen.

Austritt aus der Sektion und **Sektionswechsel** sind nur zum Jahresende möglich; die **Kündigung** muss bis spätestens 30. September schriftlich bei der Geschäftsstelle vorliegen.

!!!

Achtung: Wer trotz zweimaliger Zahlungsaufforderung seinen Beitragsrückstand nicht unverzüglich begleicht, dessen Mitgliedschaft wird automatisch gestrichen (Satzung § 11 Abs.2).

!!!

Der **Jahresbeitrag** ist am 1. Januar fällig und satzungsgemäß spätestens bis 31. Januar zu entrichten. – Bei Bankeinzug wird er nach dem SEPA-Lastschriftverfahren am 10. Januar bzw. folgenden Werktag abgebucht. Bei Nichteinlösung entstehende Bankspesen gehen zu Lasten des Mitglieds.

Bankverbindung: HypoVereinsbank IBAN: DE68 7002 0270 5804 0425 14 BIC: HYVEDEMM

Der **DAV-Mitgliedsausweis** wird vom DAV jährlich neu ausgestellt und gilt – bei ungekündigter Mitgliedschaft – bis Ende Februar (!) des Folgejahres (nur in Verbindung mit amtlichem Lichtbildausweis). – Er wird vom DAV aus organisatorischen Gründen üblicherweise **nicht vor Mitte Februar** versandt. Von vorzeitigen Rückfragen bitten wir abzusehen.

Achtung: Nur die Besitzer eines gültigen Jahresausweises des DAV genießen dessen Mitgliederrechte, Vergünstigungen und Versicherungsschutz. Trotz des Besitzes des Ausweises läuft der Versicherungsschutz bei gekündigter Mitgliedschaft nur bis 31.12. des letzten Beitragsjahres.

Ihre Mitgliedsnummer finden Sie – fett gedruckt - auf der Vorderseite links unten und wichtige alpine Auskunft- und Notrufnummern auf der Rückseite Ihres DAV-Ausweises.

Bitte vergessen Sie nicht, **Änderungen** von Anschrift, Name, Familienstand, Bankverbindung etc. der Sektion **unverzüglich mitzuteilen!** Bei verspäteter Mitteilung anfallende Kosten und Bankspesen gehen zu Lasten des Mitglieds.

Bestandsmitglieder, die noch nicht am **Bankeinzug** teilnehmen, bitten wir, uns zur Vereinfachung ein **SEPA-Lastschriftmandat** zu erteilen.

Aufnahmeantrag und Formulare „Änderungsmitteilung“ / „SEPA-Lastschriftmandat“ finden Sie auf unserer Website www.bergbund-muenchen.de

Datenschutzerklärung:

Informationen zum Datenschutz

Wir möchten Sie darüber informieren, dass die von Ihnen in Ihrer Beitrittserklärung angegebenen Daten über Ihre persönlichen und sachlichen Verhältnisse (sogenannte personenbezogene Daten) gleichermaßen auf Datenverarbeitungs-Systemen der Sektion, der Sie beitreten, wie auch des Bundesverbandes des Deutschen Alpenvereins (DAV) gespeichert und für Verwaltungszwecke der Sektion, bzw. des Bundesverbandes verarbeitet und genutzt werden. Verantwortliche Stelle im Sinne des § 3 (7) BDSG bzw. Art. 4 lit. 7. DSGVO ist dabei die Sektion der Sie beitreten.

Eine Übermittlung von Teilen dieser Daten an die jeweiligen Landes- und Sportfachverbände findet nur im Rahmen der in den Satzungen der Landes- und Sportfachverbände festgelegten Zwecke statt. Diese Datenübermittlungen sind notwendig zum Zwecke der Organisation eines Spiel- bzw. Wettkampfbetriebes und zum Zwecke der Einwerbung von öffentlichen Fördermitteln.

Wir sichern Ihnen zu, Ihre personenbezogenen Daten vertraulich zu behandeln und nicht an Stellen außerhalb des DAV, weder außerhalb der Sektion, noch außerhalb des Bundesverbandes und der jeweiligen Landes- und Sportfachverbände weiterzugeben. Sie können jederzeit schriftlich Auskunft über die bezüglich Ihrer Person gespeicherten Daten erhalten und Korrektur verlangen, soweit die bei der Sektion und der ...

... Bundesgeschäftsstelle gespeicherten Daten unrichtig sind. Sollten die gespeicherten Daten für die Abwicklung der Geschäftsprozesse der Sektion, bzw. des Bundesverbandes nicht erforderlich sein, so können Sie auch eine Sperrung, gegebenenfalls auch eine Löschung Ihrer personenbezogenen Daten verlangen.

Der Bundesverband des DAV sendet periodisch das Mitgliedermagazin DAV Panorama in der von Ihnen gewählten Form (Papier oder digital) zu. Sollten Sie kein Interesse am DAV Panorama haben, so können Sie dem Versand bei Ihrer Sektion des DAV schriftlich widersprechen.

Nach einer Beendigung der Mitgliedschaft werden Ihre personenbezogenen Daten gelöscht, soweit sie nicht, entsprechend der steuerrechtlichen Vorgaben, aufbewahrt werden müssen.

Eine Nutzung Ihrer personenbezogenen Daten für Werbezwecke findet weder durch die Sektion, den Bundesverband, Kooperationspartner des Bundesverbandes des Deutschen Alpenvereins noch durch die jeweiligen Landes- und Sportfachverbände statt.

Ich habe die oben stehenden Informationen zum Datenschutz zur Kenntnis genommen und akzeptiert.

Nutzung der E-Mail-Adresse durch Sektion und Bundesverband

Ich willige ein, dass die Sektion sowie der Bundesverband des DAV meine E-Mail-Adresse zum Zwecke der Übermittlung der von mir ausgewählten Medien sowie zur allgemeinen Kommunikation nutzt. Eine Übermittlung der E-Mail-Adresse an Dritte ist dabei ausgeschlossen.

Nutzung der Telefonnummer durch Sektion und Bundesverband

Ich willige ein, dass die Sektion sowie der Bundesverband des DAV, soweit erhoben, meine Telefonnummern zum Zwecke der Kommunikation nutzen. Eine Übermittlung der Telefonnummern an Dritte ist dabei ausgeschlossen.

Hinweis für Neumitglieder: Mit Ihrer Unterschrift im Aufnahmeantrag stimm(t)en Sie der Speicherung, Verarbeitung und Nutzung Ihrer Daten zu, soweit es für Verwaltungszwecke der Sektion bzw. Bundesgeschäftsstelle erforderlich ist.

Zusätzlicher Hinweis zum Mitteilungsheft: Wer mit der Nennung seines Namens in den Rubriken Geburtstagsjubilare, Vereinsjubilare, Begrüßung Neumitglieder etc. nicht einverstanden ist, kann dieser bei der Geschäftsstelle oder Redaktion jederzeit (aber bitte rechtzeitig vor Redaktionsschluss) widersprechen.

Impressum

Herausgeber	DAV Sektion Bergbund e.V. Grafelfinger Str. 122, 81375 München
Redaktion + Gesamtgestaltung	Walter May may.walter@t-online.de – Tel. 089 / 601 09 04
Druck + Versand	infotex-digital, Bahnhofsweg 2, 82008 Unterhaching
Auflage	1550
Erscheinungsweise	einmal jährlich, ca. Mitte April
Redaktionsschluss	15. März
kostenloser Versand an alle A-Mitglieder und sonstigen Mitglieder mit eigener Anschrift	
Für die Richtigkeit der Angaben kann keinerlei Gewähr übernommen werden	
Alle bisherigen Ausgaben des Mitteilungshefts können auf unserer Website www.bergbund-muenchen.de über <i>Programm/Archiv</i> nachgelesen und heruntergeladen werden.	

Bericht von der Mitgliederjahresversammlung 2019

am Montag, 20. Mai 2019 in München, *Gasthaus Gartenstadt*

– nach dem Protokoll des Schriftführers *Thomas Mayr* –

Eröffnung

Der 1. Vorsitzende *Peter Schied* eröffnet um 20¹⁰ Uhr die 73. ordentliche Mitgliederversammlung. Er stellt fest, dass die Einladung satzungsgemäß ergangen ist. Anträge von Mitgliedern sind nicht eingegangen.

Es sind 43 Mitglieder anwesend. Die Versammlung ist beschlussfähig. Die Wahl zweier Mitglieder zur Beglaubigung des Protokolls fällt auf *Karl Lichtinger* und *Eva Schied*.

Die Anwesenden gedenken der seit der letzten Mitgliederversammlung 2018 Verstorbenen, insbesondere des Ehrenvorsitzenden *Emil Engl* (*siehe Liste in Mitteilungen Nr. 20 = Jahresausgabe 2019 auf Seite 44; Anm. d. Red.*).

Jahresbericht 2018 durch den 1. Vorsitzenden

Mitglieder und Spenden:

Zum 15.3.2019 zählte die Sektion 1931 Mitglieder.

An Spenden gingen ca. 11.400,- € ein. Der 1. Vorsitzende bedankt sich sehr herzlich für die Spendenbereitschaft der Mitglieder.

Einzelheiten zu Mitglieder und Spenden siehe auch Mitteilungen Nr.20 Seite 4+44 (Anm. d. Red.)

Taubensteinhaus:

Renovierungsarbeiten und Reparaturen:

Die Kosten beliefen sich auf ca. 20.000,- €. Dies waren zum einen Installationsarbeiten (Heizung Schlafräume, Wasserversorgung), zum anderen die Reparatur des Ofens, die deutlich günstiger als geplant durchgeführt werden konnte.

Brandschutznachweis II:

Nach jahrelangen Nachbesserungsarbeiten konnte das Thema Brandschutz mit Erhalt des BSN II endlich abgeschlossen werden.

Spitzinghütte:

Die Nachfrage ist sehr groß. Im Jahr 2018 waren 415 Gäste auf der Hütte. Die Selbstversorgerhütte ist an Wochenenden ein halbes Jahr voraus ausgebucht. Vor allem junge Familien nutzen die Hütte. – Sie brachte 2018 einen Gewinn von 1700 € ein.

Bericht des Jugendreferenten

Johannes Piller berichtet: Gemäß der neuen Sektionsjugendordnung fand vor 2 Tagen erstmalig eine Jugendvollversammlung statt. Es kamen 12 Jugendliche. – Gesprächsthemen waren u.a.: Vorstellung der neuen Sektionsjugendordnung und der Aufgaben von Jugendvollversammlung und Jugendausschuss, sowie Erarbeitung von Schwerpunkten und Veranstaltungen zur Attraktivitätssteigerung der Jugendarbeit.

Im Jahr 2018 fanden folgende Veranstaltungen statt: Das monatliche Klettertraining mit regelmäßig 10-15 Kindern, zwei Hüttenwochenenden am Taubensteinhaus sowie im Berchtesgadener Land und die beiden Skiwochenenden am Pass Thurn (letztere komplett ausgebucht)

Bericht weiterer Referenten und der Ortsgruppen

Tourenreferat : *Peter Schied* berichtet i.V. für *Alois Müller*:

Von 67 angebotenen Touren wurden 57 durchgeführt. Die Mittwochstouren sind immer noch mit weitem Abstand am beliebtesten, dies mit bis zu 30 TN. Skitouren werden verstärkt von einem jüngeren Mitgliederkreis nachgefragt. Mehrtägige Touren führten u.a. im Juli in die Dolomiten und im Winter ins Ahrntal und zum Staufener Haus.

OG Mü.-Pasing: OG-Leiter ***Walter Schindler*** berichtet:

Die Mitgliederzahlen bewegen sich zwischen 170-175. – Im Jahr 2018 wurden von 46 angebotenen Touren 34 durchgeführt. – Gut besucht sind nach wie vor die regelmäßigen Veranstaltungen der Ortsgruppe. Der monatliche Sektionsabend mit ca. 40-70 TN bietet Filme und Urlaubsfotos. Gymnastik und Kegeln (alle 14 Tage) sind weitere langjährig etablierte Programmangebote.

OG Bad Reichenhall: ***Peter Schied*** berichtet i.V. des OG-Leiters *Felix Fischer*.

Felix Fischer wurde für weitere 3 Jahre als Ortsgruppenleiter gewählt..

Kassenbericht und Bilanz 2018 durch den Schatzmeister

Vorab bedankt sich Hans Schied für die stets zuverlässige Leitung der Geschäftsstelle und für die hervorragend geführte Buchhaltung bei Angela und Thomas Zettler.

Laut seinem folgenden ausführlichen Vortrag weist die Gewinn- und Verlustrechnung für das Rechnungsjahr 2018 mit Erträgen von 101.544 € und Aufwendungen von 80.967 € einen Gewinn von 20.577 € aus. Die Bilanzsumme zum 31.12.2018 beträgt 127.960 €.

Bericht der Rechnungsprüfer / Antrag auf Entlastung des Vorstands

Sigi Schmideder berichtet über die Prüfung zusammen mit Erich Seeberger. Das Jahr 2017, welches letztes Jahr nicht abgeschlossen werden konnte, sei ebenfalls und abschließend überprüft worden. Bei beiden vergangenen Haushaltsjahren habe es keinerlei Beanstandungen gegeben.

Sigi Schmideder stellt daher den Antrag auf Entlastung des Vorstandes für die Jahre 2017 und 2018. Der Vorstand wird von der Versammlung ***einstimmig entlastet***.

Nachwahl eines Rechnungsprüfers

Der 1. Vorsitzende und die Versammlung bedanken sich bei *Erich Seeberger* für die jahrzehntelange Prüfungsarbeit mit einem Geschenk und kräftigem Applaus.

Als Nachfolgerin hat sich *Jara Radeck* beworben, weitere Bewerbungen liegen nicht vor.

Jara Radeck wird mit 43 Ja-Stimmen ohne Gegenstimmen und Enthaltungen ***einstimmig gewählt***.

Haushaltsvoranschlag 2019

Der Haushaltsvoranschlag für 2019 (ohne Ortsgruppen) wird vorgetragen. Er beläuft sich auf 82.800 € Einnahmen und 90.700 € Ausgaben. Er wird mit 43 Ja-Stimmen ohne Gegenstimmen und Enthaltungen ***einstimmig angenommen***.

Anträge sind keine eingegangen.

Ende

Die 73. ordentliche Mitgliederversammlung endet um 21⁰⁰ Uhr.

WIR BILDEN RETTER AUS!

ZSA
Zentrum für Sicherheit und Ausbildung
Stiftung Bergwacht



ZENTRUM FÜR SICHERHEIT UND AUSBILDUNG STIFTUNG BERGWACHT



Rund 13.000 mal im Jahr benötigen Menschen in den bayerischen Alpen und den Mittelgebirgen in Deutschland die Hilfe der ehrenamtlichen Rettungskräfte der Bergwacht – Hilfe von engagierten Bergsteigerinnen und Bergsteigern, die sich dieser Verantwortung stellen.

Helfen Sie den Rettern!

**GEBEN SIE UNS RÜCKHALT – UNTERSTÜTZEN SIE DIE ARBEIT
DER STIFTUNG BERGWACHT MIT EINER SPENDE.**

SPENDENVERBINDUNG

Stiftung Bergwacht
Sparkasse Bad Tölz-Wolfratshausen
IBAN: DE92 7005 4306 0011 1111 50

KONTAKT UND INFORMATIONEN

www.stiftung-bergwacht.org
info@stiftung-bergwacht.org
Tel. 08041 79438 21



